



Rejestrator czasu pracy REALAND

Model A-L355

Instrukcja obsługi

Spis treści

Rozdział 1 Zasady korzystania	4
1.1 Środowisko pracy.....	4
1.2 Uwagi dotyczące instalacji	4
1.3 Schemat złącz instalacyjnych	5
1.4 Opis złącz instalacyjnych	5
Rozdział 2 Informacje podstawowe	6
2.1 Klawiatura	6
2.2 Sposób odczytywania odcisku palca	7
2.3 Menu ekranowe urządzenia.....	7
2.4 Podstawowa obsługa	8
Rozdział 3 Zarządzanie użytkownikami	12
3.1 Dodawanie danych użytkownika.....	12
3.1.1 Dodawania odcisku palca.....	13
3.1.2 Dodawanie hasła użytkownika.....	15
3.1.3 Dodawanie karty zbliżeniowej RFID	17
3.2 Usuwanie danych użytkownika	18
3.3 Uwierzytelnianie użytkownika.....	19
Rozdział 4 Zarządzanie dziennikiem zdarzeń	20
4.1 [ViewLog]	20
4.2 [LogSet]	21
4.3 [LogInfo].....	21
4.4 [Czas obecności].....	22
Rozdział 5 Dysk USB.....	23
5.1 Pobieranie.....	23
5.2 Wysyłanie	24
Rozdział 6 Ustawienia sieci.....	25
Rozdział 7 System.....	28
Rozdział 8 Kontrola dostępu	30
Rozdział 9 Informacje o urządzeniu	32
Rozdział 10 Usuwanie administratora	33

Rozdział 1

Zasady korzystania

Dziękujemy za zakup naszego rejestratora czasu pracy i kontroli dostępu. Przed użyciem należy uważnie zapoznać się z instrukcją obsługi, co pomoże w poprawie efektywności korzystania z tego produktu.

1.1 Środowisko pracy

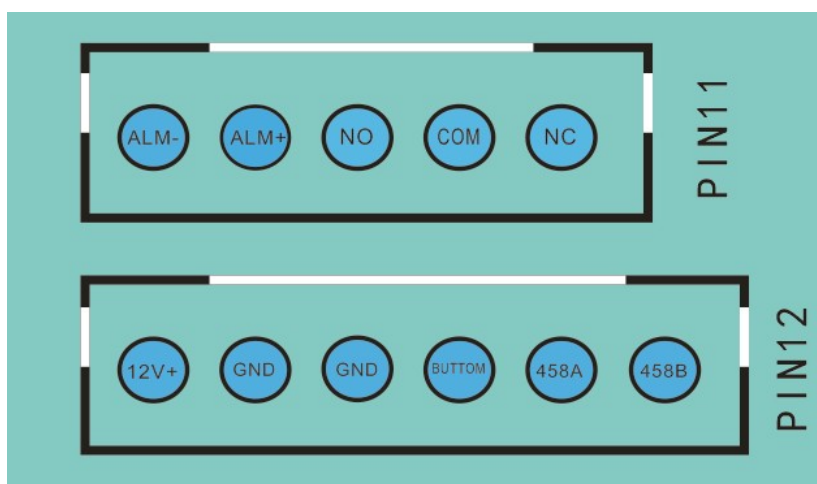
- Unikaj instalowania urządzenia w miejscach gdzie występuje silne bezpośrednie światło słoneczne. Silne światło wpływa niekorzystnie na odczytywanie odcisków palców.
- Temperatura pracy urządzenia wynosi 0°C ~ 60°C.

1.2 Uwagi dotyczące instalacji

- Proszę używać zasilacza DC 12V dołączonego do urządzenia.
- Upewnij się, że zasilacz jest wyłączony podczas instalacji.
- Podczas instalacji w środowisku elektrostatycznym lub w suchym otoczeniu unikaj uszkodzeń urządzenia przez nadmierną elektryczność statyczną.
- W przypadku wszystkich przewodów połączeniowych rdzeń przewodu nie powinien być odsłonięty więcej niż 5 mm. Lepiej jest użyć taśmy izolacyjnej w obszarze połączenia i używać różnych kolorów, aby odróżnić przewody.
- Podłącz przewód zasilający po podłączeniu wszystkich innych przewodów. Gdy urządzenie nie będzie działać normalnie, odłącz zasilanie i sprawdź wszystkie połączenia. Uwaga: wszystkie operacje na przewodach pod napięciem mogą prowadzić do uszkodzenia urządzenia. Gwarancja nie obejmuje tych uszkodzeń.
- Zaleca się zainstalowanie urządzenia na wysokości 1,4 m - 1,5 m.
- Upewnij się, że ktoś znajduje się po drugiej stronie drzwi podczas testowania funkcji otwierania drzwi, aby uniknąć sytuacji, że nie można otworzyć drzwi.
- Proszę ściśle przestrzegać instrukcji instalacji. W przeciwnym razie, wszelkie uszkodzenia urządzenia z powodu nieprawidłowej instalacji nie są objęte gwarancją.

1.3 Schemat złącz instalacyjnych

Złącza rozmieszczone są jak na schemacie poniżej:



1.4 Opis złącz instalacyjnych

➤ **Złącze PIN11:**

NO, COM, NC Podłączenie do zamka typu NO i typu NC

ALM+, ALM- Podłączanie wyjść do alarmu

➤ **Złącze PIN12:**

12V, GND Wejście zasilania prądem stałym

Button, GND Podłączenie do przycisku wyjścia, który można zamontować wewnątrz pomieszczenia. Drzwi będą otwierane, gdy ten przycisk zostanie naciśnięty

485A, 485B Podłączenie do czytnika transmisji danych standardu RS485

Rozdział 2

Informacje podstawowe



A-L355 Terminal

2.1 Klawiatura

Układ klawiatury prezentuje się poniżej:

1	2abc	3def	Esc
4ghi	5jkl	6mno	Menu
7pqrs	8tuv	9wxyz	▲
⊙	0	Ok	▼

Opis przycisków klawiatury poniżej:

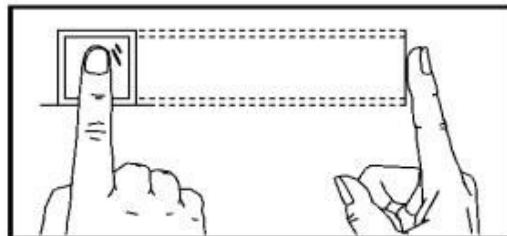
- ESC Exit or cancel
- MENU Enter the main menu
- OK Confirm option
- ⊙ Power on/off
- ▲ Page up
- ▼ Page down
- 0...9 number key

2.2 Sposób odczytywania odcisku palca

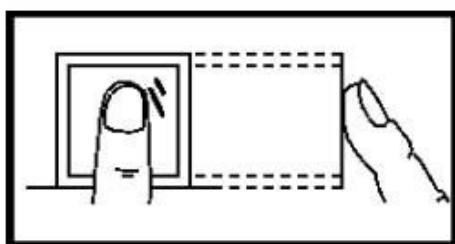
Prawidłowa metoda odczytywania odcisku palca:

naciśnij palcem bezpośrednio w oknie pobierania odcisków palców, przy czym środek odcisku palca jest maksymalnie wyrównany do środka okna czytnika.

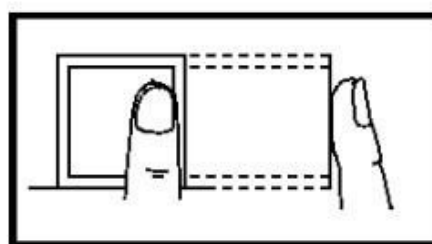
Sposób układania palca obrazowo jest następujący:



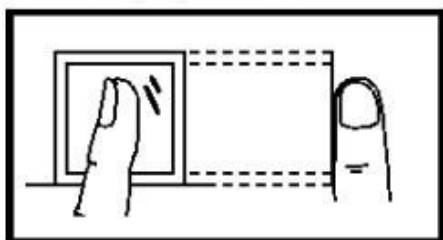
Correct



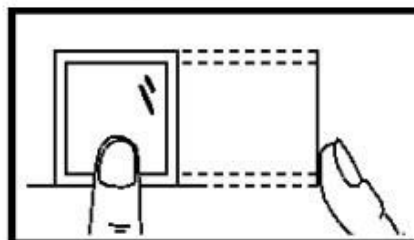
Too Perpendicular



Too Deflected



Tilting



Too Low

2.3 Menu ekranowe urządzenia

Gdy urządzenie jest w stanie gotowości, naciśnij przycisk **[MENU]** aby przejść do menu głównego. Jeśli potrzebujesz obsługiwać określony element, możesz bezpośrednio nacisnąć klawisz funkcyjny i klawisz numeryczny (aby wybrać menu naciśnij jego numer).

❖ MENU

Menu główne zawiera siedem elementów:

**[Użytkownik] [Dane logowań] [Dysk USB]
[Sieć] [System] [Kontrola dostępu] [0]**

Te siedem pozycji posiada podmenu drugiego poziomu, podmenu trzeciego poziomu, a nawet podmenu czwartego poziomu do obsługi odpowiednich funkcji.

Menu główne prezentuje się jak poniżej:



❖ [Użytkownik]

Zawiera trzy podmenu: **[Rejestracja]** **[Usuń]** **[Edytuj]**

Możesz rejestrować lub usuwać odciski palców, hasła, dane identyfikacyjne pracowników itp. oraz wyszukiwać i edytować informacje o pracownikach.

❖ [Dane logowań]

Zawiera cztery podmenu: **[ViewLog]** **[LogSet]** **[LogInfo]** **[Czas obecności]**.

Można wyszukiwać dane dziennika logowań, ustawiać czas ponownej weryfikacji, usuwać dane dziennika i tak dalej.

Więcej informacji można znaleźć w rozdziale 4.

❖ [Dysk USB]

Obejmuje podmenu: **[Wysyłanie]** **[Pobieranie]**

Możesz wykonać kopię zapasową danych i przywrócić dane.

Więcej informacji można znaleźć w rozdziale 5.

❖ [Sieć]

Ustawia identyfikator urządzenia, hasło komunikacyjne, port lokalny, itp.

❖ [System]

Ustawia język, ustawia czas i głośność, aktualizacja systemu, itp.

❖ [Kontrola dostępu]

Ustawia opóźnienie otwarcia, alarm sabotażu, przekaźnik alarmu, itp.

❖ [O]

Prezentuje numer seryjny, datę, MAC, wersję oprogramowania (firmware), liczbę odcisków palców, itp.

2.4 Podstawowa obsługa

➤ Podłącz zasilacz

Podłącz zasilacz a urządzenie wystartuje wraz z dźwiękiem startowym i wyświetlacz LCD pokaże swój interfejs (domyślnie ustawienie).

📌 **Uwaga:** napięcie zasilanie urządzenia to DC 12V

➤ Wejdz w menu

Naciśnij przycisk **[MENU]** aby wejść do menu głównego.

Następnie możesz wejść do menu **[Użytkownik]** **[Dane logowań]** **[Dysk USB]** itd. zgodnie ze swoimi potrzebami.

📌 Uwaga:

1 Nie ma ustalonego domyślnie administratora urządzenia i każdy użytkownik może wejść w menu. Po ustawieniu administratora tylko on może edytować ustawienia urządzenia

2 Jeśli nie możesz wejść do menu głównego, musisz podłączyć urządzenie do oprogramowania i anulować uprawnienia administratora. (szczegóły - sprawdź Rozdział 10).

➤ Użytkownik

Naciśnij przycisk **[MENU]** aby wejść do menu głównego, wybierz **[Użytkownik]** i naciśnij **[OK]** , aby wejść (lub naciśnij przycisk **[1]** aby wejść). Możesz dodawać, usuwać lub edytować informacje o pracowniku. W menu **[Rejestracja]** możesz zarejestrować numer ID, nazwę i uprawnienia pracownika a także dokonać rejestracji odcisku palca, hasła lub identyfikatora. W menu **[Usuń]** wprowadź identyfikator użytkownika, a następnie możesz usunąć informacje o tym pracowniku.

(więcej szczegółowych informacji można znaleźć w rozdziale 3).

W menu **[Edytuj]** wprowadź identyfikator użytkownika, aby móc wyszukiwać lub edytować informacje o tym pracowniku.

📌 **Uwaga:** Gdy wpiszesz „0”, urządzenie pokaże listę wszystkich pracowników.

➤ Dane logowań

Naciśnij przycisk **[MENU]** aby przejść do menu głównego → przewiń **[▼]** lub **[▼]** → wybierz **[Dane logowań]** → naciśnij **[OK]** , aby wejść (lub naciśnij przycisk **[2]** aby wejść).

Zawiera cztery podmenu: **[ViewLog]**, **[LogSet]**, **[LogInfo]** i **[Czas obecności]**

[ViewLog]: Naciśnij przycisk **[OK]** lub przycisk **[1]** , aby wejść, możesz przeglądać dziennik obecności i dziennik administratora. Wprowadź identyfikator użytkownika, aby wyświetlić dziennik tego użytkownika.

[LogSet]: Przewiń **[▼]** lub **[▼]** → wybierz **[LogSet]** → naciśnij **[OK]** , aby wejść (lub naciśnij przycisk **[2]** , aby wejść). Możesz ustawić czas ponownej weryfikacji i usunąć dzienniki.

[LogInfo]: Przewiń **[▼]** lub **[▼]** → wybierz **[LogInfo]** → naciśnij **[OK]** , aby wejść (lub naciśnij przycisk **[3]** , aby wejść). Możesz zobaczyć zapis wszystkich logów urządzenia.

[Czas obecności]: Przewiń **[▼]** lub **[▼]** → wybierz **[Czas obecności]** → naciśnij przycisk **[OK]** , aby wejść (lub naciśnij przycisk **[4]** , aby wejść). Możesz ustawić różne godziny czasu pracy dla 24 zmian pracowniczych.

➤ **Dysk USB**

Przewiń przyciskiem **【▼】** lub **【▼】** → wybierz **[Dysk USB]** → naciśnij **【OK】** , aby wejść (lub naciśnij klawisz **【3】** , aby wejść). Zawiera dwa podmenu: **[Wysyłanie]** i **[Pobieranie]**. Możesz pobrać Historyczny dziennik obecności, Historyczny dziennik administratora i wszystkie dane rejestracyjne, a także przesłać wszystkie dane rejestracyjne do innego urządzenia.

➤ **Sieć**

Przewiń przyciskiem **【▼】** lub **【▼】** → wybierz **[Sieć]** → naciśnij **【OK】** aby wejść (lub naciśnij przycisk **【4】** aby wejść). Możesz ustawić identyfikator urządzenia, hasło komunikacji, port lokalny i tak dalej.

➤ **System**

Przewiń przyciskiem **【▼】** lub **【▼】** → wybierz **[System]** → naciśnij **【OK】** , aby wejść (lub naciśnij przycisk **【5】** , aby wejść).

Zawiera 5 podmenu: **[Język]**, **[Ustawienia fabryczne]** **[Personalizacja]** **[Ustawienia czasu]** **[Aktualizacja systemu]**

[Język]: Możesz zmienić język. Po zmianie języka system uruchomi się ponownie.

[Ustawienia fabryczne]: Możesz przywrócić ustawienia fabryczne.

[Personalizacja]: Możesz ustawić głośność i czas wygaszacza ekranu.

[Ustawienia czasu]: Można ustawić czas systemowy i alarm.

[Aktualizacja systemu]: Zaktualizujesz system po podłączeniu do dysku USB za pomocą pliku nowego oprogramowania.

➤ **Kontrola dostępu**

Przewiń przyciskiem **【▼】** lub **【▼】** → wybierz **[Kontrola dostępu]** → naciśnij przycisk **【OK】** aby wejść (lub naciśnij przycisk **【6】** , aby wejść).

Zawiera podmenu jak poniżej:

[Czas otwarcia drzwi]: Naciśnij przycisk **【OK】** , aby ustawić czas podawania sygnału otwarcia drzwi.

[Kontrola otwarcia]: Przewiń przyciskiem **【▼】** lub **【▼】** → wybierz **[Kontrola blokady]** → naciśnij **【OK】**

Możesz ustawić status blokady na Auto, NO lub NC.

[Przełącznik alarmu]: Przewiń przyciskiem **【▼】** lub **【▼】** → wybierz

[Przełącznik alarmu] → naciśnij **【OK】** , możesz włączyć lub wyłączyć alarm przełącznika.

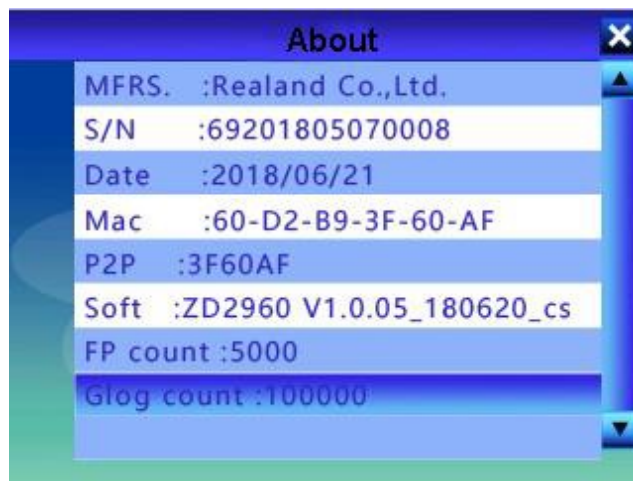
[485 Reader]: Przewiń przyciskiem **【▼】** lub **【▼】** → wybierz **[485 Reader]** → naciśnij klawisz **【OK】** , możesz włączyć lub wyłączyć czytnik 485.

[485Baudrate]: Przewiń przyciskiem **【▼】** lub **【▼】** klawisz → wybierz **[485 Baudrate]** → naciśnij **【OK】** Możesz ustawić go na 9600, 19200, 38400, 57600, 115200.

➤ **O – informacje o urządzeniu**

Przewiń przyciskiem **【▼】** lub **【▼】** → wybierz **[O]** → naciśnij przycisk **【OK】** aby wejść (lub naciśnij przycisk **【7】** aby wejść) w informacje o urządzeniu

Ekran informacji prezentuje się jak poniżej:



Rozdział 3

Zarządzanie użytkownikami

Naciśnij przycisk **[MENU]** aby wejść do menu urządzenia.

Menu główne urządzenia prezentuje się jak poniżej:



Przewiń przyciskiem **[▼]** lub **[▼]** → wybierz **[Użytkownik]** → naciśnij przycisk **[OK]** (lub naciśnij przycisk **[1]**), aby wejść do menu.

Trzy podmenu znajdują się w menu **[Użytkownik]** - jak poniżej:



3.1 Dodawanie danych pracownika

Istnieją trzy metody logowania pracownika:
odcisk palca, hasło i karta RFID.

Każdemu pracownikowi należy przypisać jeden identyfikator rejestracji **ID**
Identyfikator rejestracji jest unikalnym oznaczeniem dla tego pracownika.

3.1.1 Dodawania odcisku palca



Kroki:

Naciśnij przycisk **【MENU】** , aby wejść do menu głównego → **【Użytkownik】** → **【Rejestracja】** → wpisz identyfikator pracownika ID → wprowadź nazwę i rolę pracownika → wybierz opcję Zapisz palec → naciśnij trzy razy ten sam palec na czujniku → naciśnij klawisz **【ESC】**

Aby edytować szczegóły dotyczące pracownika:

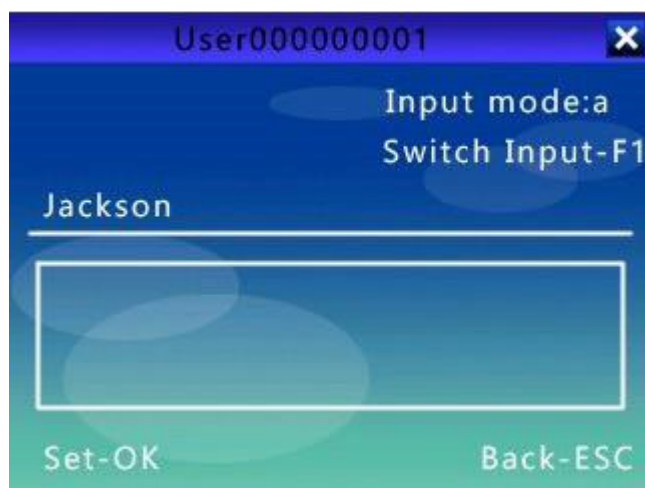
1. Naciśnij przycisk **【MENU】** , aby przejść do menu głównego → **【Użytkownik】**



2. ○ Przewiń przyciskiem **【▼】** lub **【▼】** i wybierz **【Edytuj】**, a następnie naciśnij przycisk **【OK】** (lub naciśnij przycisk **【1】**), aby otworzyć okno jak poniżej:



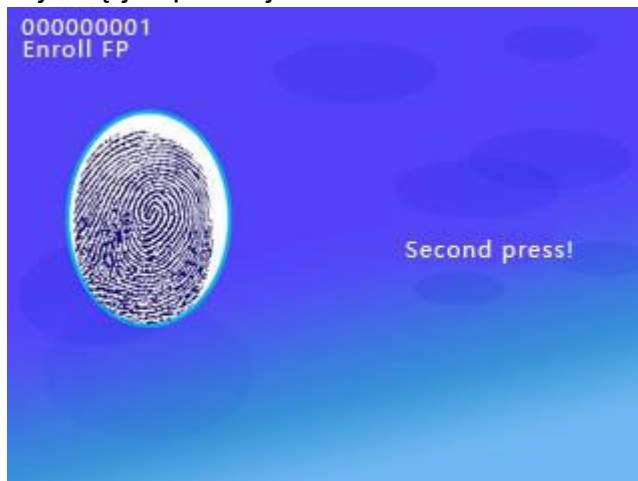
- Przewiń przyciskiem **【▼】** lub **【▼】** i wybierz **[Zapisz]**, a następnie naciśnij przycisk **【OK】** (lub naciśnij przycisk **【1】**), aby otworzyć okno wprowadzania nazwy jak poniżej:



- Przewiń przyciskiem **【▼】** lub **【▼】** i wybierz **[Zapisz]**, a następnie naciśnij przycisk **【OK】** aby otworzyć okno ustawiania uprawnień jak poniżej:



- Przewiń przyciskiem **【▲】** lub **【▼】** → wybierz opcję **[Zapisz palec]**
→ naciśnij przycisk **【OK】** . Naciśnij trzy razy ten sam palec na czujniku. Gdy urządzenie wyświetli komunikat „Beep Beep Beep”, zarejestrowane informacje zostaną automatycznie zapisane.
Ekran prezentuje się jak poniżej:



- Naciśnij przycisk **【OK】** aby zapisać nowy odcisk palca i powtórz powyższe kroki. W przeciwnym razie naciśnij **【ESC】** aby wyjść.

3.1.2 Dodawanie hasła użytkownika

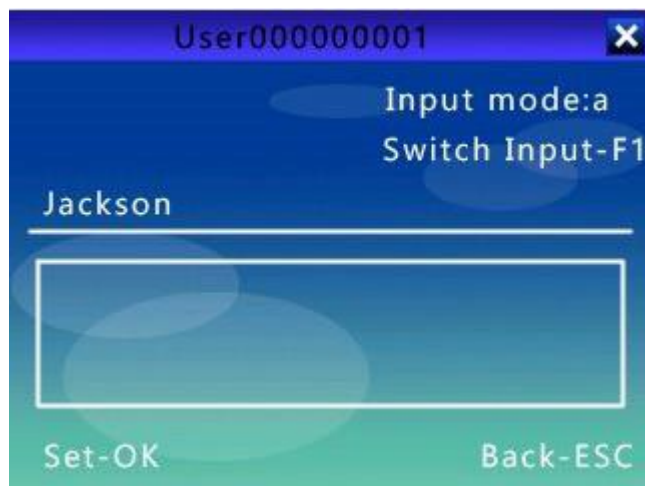
- Naciśnij przycisk **【MENU】** → wybierz **[Użytkownik]**
Ekran prezentuje się jak poniżej:



- ① Przewiń przycisk **【▲】** lub **【▼】** i wybierz **[Edytuj]**, a następnie naciśnij przycisk **【OK】** (lub naciśnij przycisk **【1】**), aby otworzyć okno. Ekran prezentuje się jak poniżej:



② Wprowadź identyfikator rejestracji ID → naciśnij przycisk **【OK】** , aby potwierdzić. Przewiń **【▲】** lub Klawisz **【▼】** → wybierz **【Nazwa】** → naciśnij klawisz **【OK】** → wprowadź nazwę użytkownika jak poniżej:



③ Przewiń przyciskiem **【▲】** lub **【▼】** → wybierz **【Zapisz hasło】** → naciśnij przycisk **【OK】** → wprowadź hasło → naciśnij przycisk **【OK】** . Ekran prezentuje się jak poniżej:



3.1.3 Dodawanie karty zbliżeniowej RFID

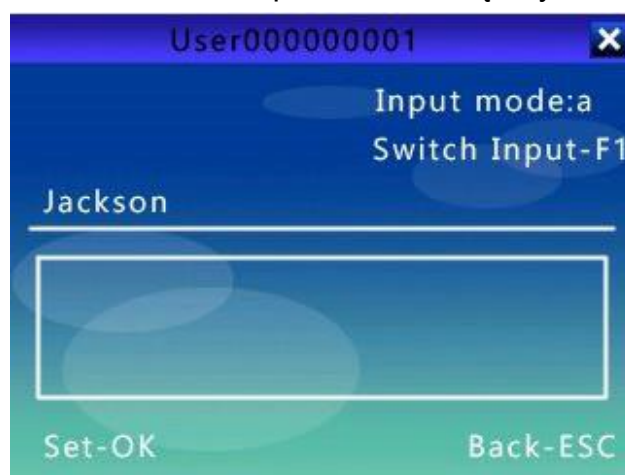
1. Naciśnij przycisk **【Menu】** aby wejść do menu głównego → **【Użytkownik】**. Ekran prezentuje się jak poniżej:



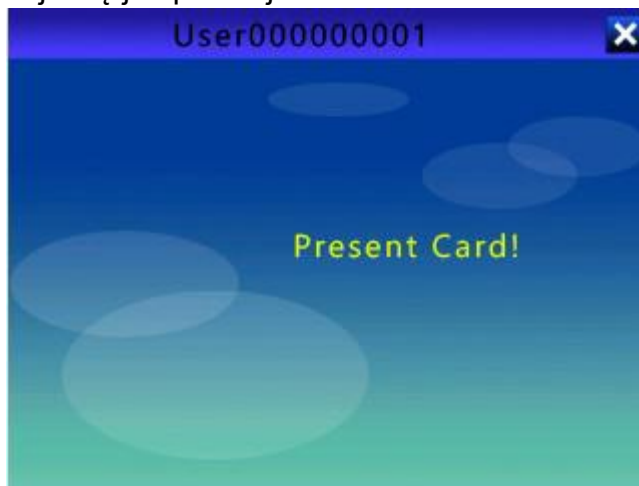
2. ① Przewiń przyciskiem **【▲】** lub **【▼】** i wybierz **【Edytuj】**, a następnie naciśnij przycisk **【OK】** (lub naciśnij przycisk **【1】**), aby otworzyć okno. Ekran prezentuje się jak poniżej:



- ② Wprowadź identyfikator rejestracji ID → naciśnij **【OK】**, aby potwierdzić. Przewiń przyciskiem **【▲】** lub **【▼】** → wybierz **【Nazwa】** → naciśnij klawisz **【OK】** → wprowadź nazwę użytkownika



- Przewiń przyciskiem **【▲】** lub **【▼】** → wybierz opcję **[Zarejestruj kartę]**. Umieść kartę w obszarze wykrywania, urządzenie wykryje kartę i wyświetli numer karty. Gdy pojawia się odpowiedni komunikat, oznacza to, że urządzenie automatycznie zapisało kartę. Ekran prezentuje się jak poniżej:



Uwaga:

Każdy użytkownik może wejść do menu i zmienić ustawienia, jeżeli nie ma zarejestrowanego administratora. Jeśli administrator jest zarejestrowany na urządzeniu, tylko administrator może wejść w menu. Uprawnienie (Rola) o nazwie **Manager** ma najwyższe uprawnienia, które mogą obsługiwać wszystkie funkcje urządzenia. Jako identyfikator rejestracji, wystarczy wprowadzić najniższe niezerowe liczby. Na przykład dla ID 0000000050 możesz po prostu wpisać „50”.

3.2 Usuwanie danych pracownika

Wskazówki: Urządzenie ma dużą, ale skończoną pojemność rejestracji odcisków palca użytkowników. Jeśli dochodzi o maksimum, urządzenie wyświetla odpowiednia ostrzeżenie. Gdy pracownik zrezygnuje z pracy, usuń jego dane rejestracyjne.

- Naciśnij przycisk **【MENU】** , aby przejść do menu głównego → **[Użytkownik]** → **[Usuń]** → naciśnij **【OK】** .
Ekran prezentuje się jak poniżej:



2. ① Przewiń przyciskiem **【▲】** lub **【▼】** i wybierz opcję **[Usuń]**, a następnie naciśnij przycisk **【OK】** (lub naciśnij przycisk **【2】**), aby wejść.
- ② Wpisz identyfikator użytkownika ID którego chcesz usunąć.
- ③ Przewiń przyciskiem **【▲】** lub **【▼】** → wybierz informacje, które chcesz usunąć → naciśnij klawisz **【OK】** → gotowe → naciśnij klawisz **【ESC】**. Możesz usunąć odcisk palca, hasło, kartę i dane.

3.3 Uwierzytelnianie pracownika

➤ Weryfikacja pracownika odciskiem palca

Umieść prawidłowo palec na czujniku.

Po pomyślnej weryfikacji urządzenie wyświetli monit „Dziękuję” i wyświetli na ekranie komunikat „Sukces”. Jeśli się nie powiedzie, wyświetli komunikat „Naciśnij ponownie”.

➤ Weryfikacja pracownika hasłem

Wprowadź identyfikator ID użytkownika na klawiaturze i naciśnij klawisz **【OK】** → wprowadź hasło użytkownika i naciśnij klawisz **【OK】**

Po pomyślnej weryfikacji urządzenie odtworzy komunikat „Dziękuję” i wyświetli na ekranie komunikat „Sukces”. W przypadku niepowodzenia wyświetli komunikat „Hasło nieprawidłowe”.

➤ Weryfikacja pracownika kartą zbliżeniową

Umieść kartę w obszarze wykrywania.

Po pomyślnej weryfikacji urządzenie wyświetli monit „Dziękuję” i wyświetli na ekranie komunikat „Sukces”.

W przypadku niepowodzenia wyświetli komunikat „Karta niepoprawna”.

📌 Uwaga:

Jeżeli pracownik chce wyjść na bezpłatną przerwę w czasie pracy, to przed swoim uwierzytelnieniem powinien wybrać klawiszami **【▲】** lub **【▼】** odpowiednią opcję (Wyjście lub Wejście) która wyświetli się na ekranie.

Rozdział 4

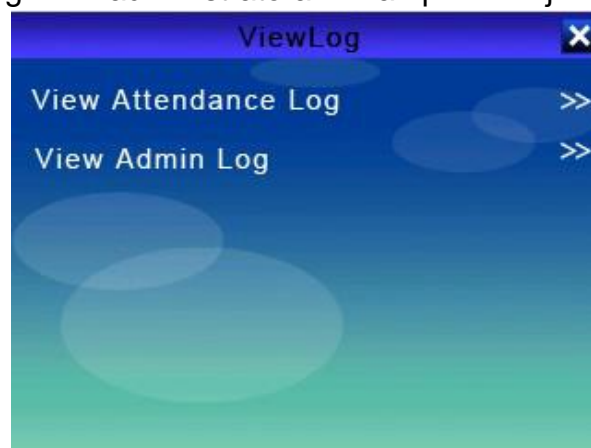
Zarządzanie dziennikiem zdarzeń

4.1 [ViewLog]

Naciśnij przycisk **[MENU]** , następnie wybierz **[Dane logowań]** i naciśnij przycisk **[OK]** (lub naciśnij przycisk **[2]**), aby wejść do menu jak poniżej:



1. Naciśnij przycisk **[MENU]** → **[Dane logowań]** → **[ViewLog]** → przewiń przycisk **[▲]** lub **[▼]** , aby wyświetlić dziennik obecności lub dziennik logowań administratora. Ekran prezentuje się jak poniżej:



2. Naciśnij przycisk **[OK]** → wprowadź identyfikator ID → naciśnij przycisk **[OK]** , aby potwierdzić. Ekran prezentuje się jak poniżej:



3. Kroki przeglądania dziennika administratora są takie same jak przeglądanie dziennika obecności pracowników

Uwaga: Dziennik administratora to dane operacji administratora. Za każdym razem, gdy administrator wejdzie do menu lub zmieni ustawienia, zapis tej operacji zostanie zachowany w logach.

Opis dziennika obecności Attendance Log

Element	Opis	Element	Opis
V-F	Weryfikacja odciskiem	OI	Z biegiem czasu In
V-P	Weryfikacja hasłem	OO	Z biegiem czasu Out
V-C	Weryfikacja kartą	O	Wyjście
N	Frekwencja	I	Wejście
CI	Zegar In	U1	Definicja nr 1
CO	Zegar Out	U2	Definicja nr 2

4.2 [LogSet]

1. Naciśnij przycisk **[MENU]** , aby wejść do menu głównego → **[Dane logowań]** → **[LogSet]**.
2. Menu **[LogSet]** jest następujące:



3. Wybierz opcję Ponowna weryfikacja (min.) → naciśnij przycisk **[OK]** . (Przewiń lub wprowadź liczbę, aby ustawić czas ponownej weryfikacji.)
4. Przewiń przycisk **[▲]**] lub **[▼]**] → wybierz dane które chcesz usunąć → naciśnij przycisk **[OK]** . Możesz usunąć dziennik obecności, dziennik administratora i dane pracowników

Uwaga:

Element	Opis
Ponownie zweryfikuj (min.)	Zabezpieczenie przez ponowną czyli dwukrotną rejestracją z krótkim odstępem czasu. Domyślnie jest to 3 minuty. Maksymalnie 480 minut. Na przykład

	jeśli ustawisz na 3 minuty, możesz zarejestrować tylko niż raz na 3 minuty
Usuń dziennik logowań	Usuwa wszystkie zapisy obecności z urządzenia. Przed usunięciem wykonaj kopię zapasową danych.
Usuń dziennik administratora	Usuwa wszystkie logi operacji dokonanych przez administratora.
Usuń dane pracowników	Usuwa wszystkie informacje o użytkownikach na urządzeniu, w tym odciski palców, hasła, itd..

4.3 [LogInfo]

1. Naciśnij przycisk **[MENU]** , aby przejść do menu głównego → **[Dane logowań]** → **[LogInfo]** → naciśnij przycisk **[OK]** , aby wyświetlić informacje dziennika. Ekran prezentuje się jak poniżej:



- ❖ **Użytkownicy:** Ilość użytkowników zarejestrowanych w urządzeniu i maksymalna ilość użytkowników
- ❖ **Administratorzy:** Ilość administratorów zarejestrowanych w urządzeniu i maksymalna ilość administratorów
- ❖ **Odciski palca:** Ilość odcisków palców już zarejestrowana w urządzeniu i maksymalna ilość odcisków palców
- ❖ **Hasła:** Ilość haseł już zarejestrowanych w urządzeniu i maksymalna ilość haseł
- ❖ **Karty:** Ilość kart już zarejestrowanych w urządzeniu i maksymalna ilość kart
- ❖ **Ilość logowań:** Ilość zapisów obecności już zarejestrowanych w urządzeniu i ich maksymalna ilość
- ❖ **Dane administratora:** Ilość logowań administratora już zarejestrowanych w urządzeniu i ich maksymalna ilość

4.4 [Czas obecności]

1. Naciśnij przycisk **[MENU]** → **[Dane logowań]** → **[Czas obecności]**
→ wybierz zmianę pracowniczą, którą chcesz ustawić → przewiń przyciskiem **[▲]** lub **[▼]** naciśnij przycisk **[OK]** → przewiń przyciskiem **[▲]** lub **[▼]**, aby wybrać status → naciśnij **[Status]** i możesz ustawić następny → wszystkie grupy są ustawione → naciśnij **[Power]** → naciśnij **[OK]** → ustawiony czas zmian zostaje zapisany.

Ekran prezentuje się jak poniżej:

tSegment		
	Time	Status
01.	08:30-12:00	In
02.	00:00-00:00	Attend
03.	00:00-00:00	Attend
04.	00:00-00:00	Attend
05.	00:00-00:00	Attend
06.	00:00-00:00	Attend

Czas obecności jest ustawiony dla statusu (Duty On, Duty Off, In, Over Time itp.) wyświetlanego na stronie głównej ekranu.

Ten status będzie towarzyszył zapisom obecności w oprogramowaniu.

Ekran prezentuje się jak poniżej:



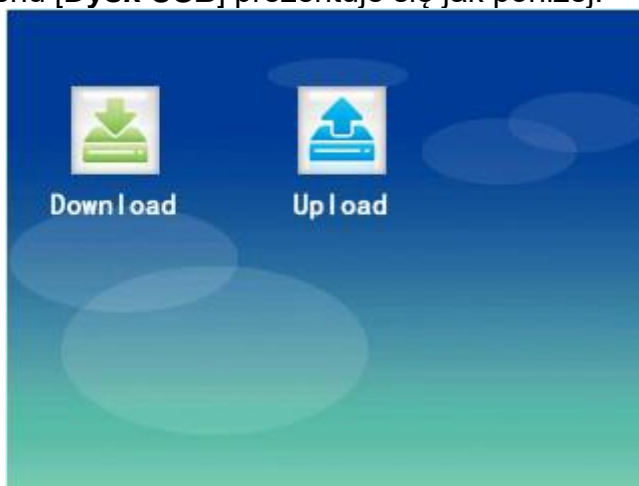
☑ **Uwaga:**

1. W urządzeniu można ustawić 24 zmiany obecności.
2. Stan obejmuje User Def1, User Def2, In, Out, Over Time On, Over Time Off, Duty On and Duty off.

Rozdział 5 Dysk USB

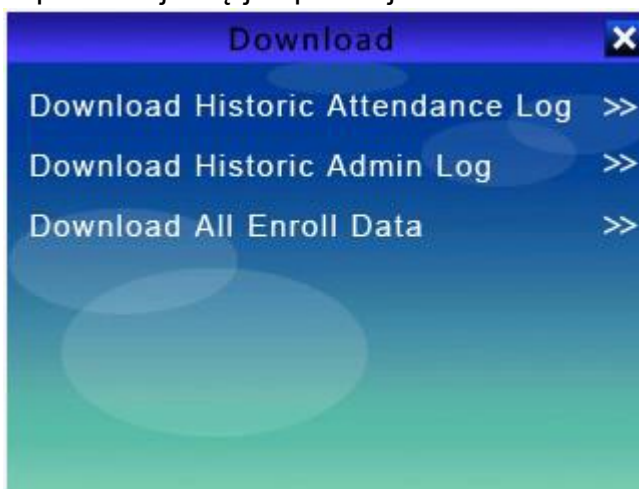
Podłącz pamięć USB do urządzenia → naciśnij przycisk **【MENU】** → przewiń przyciskiem **【▲】** lub **【▼】**, aby wybrać opcję **【Dysk USB】** i naciśnij przycisk **【OK】**, aby wejść (lub naciśnij przycisk **【3】**).

Zawartość podmenu **【Dysk USB】** prezentuje się jak poniżej:



5.1 Pobieranie

Wybierz **【Pobieranie】** i naciśnij przycisk **【OK】** (lub naciśnij przycisk **【1】** aby wejść). Ekran prezentuje się jak poniżej:



1. Pobierz dziennik obecności Attendance Log

Pobiera wszystkie logowania obecności zapisane w urządzeniu. Po zakończeniu pobierania na dysku USB znajduje się folder o nazwie „LogData” i plik o nazwie „HisGLog_0001_20190101.csv”, którego nazwa jest zgodna z datą pobrania.

2. Pobierz dziennik AdminLog

Pobiera wszystkie logowania operacji administratora zapisane w urządzeniu.

Po zakończeniu pobierania na dysku flash USB znajduje się folder o

nazwie „LogData” i plik o nazwie „HisSLog_0001_20190101.csv”, którego nazwa jest zgodna z datą pobrania.

3. Pobierz wszystkie dane rejestracji

Pobiera wszystkie zarejestrowane informacje o użytkownikach z urządzenia, w tym wszystkie odciski palców, hasła, numery kart itp. Po zakończeniu pobierania na dysku USB znajduje się folder o nazwie „UserData” i plik o nazwie „AllEnrollData.fps.

5.2 Wysyłanie

Wybierz [**Wysyłanie**] i naciśnij przycisk [**OK**] (lub naciśnij przycisk [**2**] aby wejść). Ekran prezentuje się jak poniżej:



Wysyła wszystkie informacje o użytkownikach z dysku USB do pamięci urządzenia.

Można w ten sposób szybko zapisać wszystkie dane o pracownikach na wiele rejestratorów umieszczonych przy różnych wejściach do różnych działów firmy.

Rozdział 6

Ustawienia sieci

Naciśnij przycisk **【MENU】** aby przejść do menu głównego → przewiń przyciskiem **【▲】** lub **【▼】** aby wybrać sekcję **[Sieć]** i naciśnij przycisk **【OK】** (lub naciśnij przycisk 4) aby wejść.

Menu **[Sieć]** prezentuje się jak poniżej:



1. Identyfikator urządzenia

Element	Opis
1 ~ 65 536	Ustaw numer identyfikacyjny urządzenia.
Domyślny	1

- ☑ **Uwaga:** Identyfikator urządzenia to unikalny numer dla różnych egzemplarzy urządzeń kontroli dostępu. Kiedy musisz podłączyć więcej niż jedno urządzenie do oprogramowania, identyfikator urządzenia to unikalny znak, który odróżnia dane pochodzące od różnych urządzeń.

2. Kabel sieciowy lub WIFI

Element	Opis
WIFI wł/wył	Można ustawić komunikację na TCP/IP lub WiFi.
Domyślny	TCP/IP

- ☑ **Uwaga:** Po przełączeniu na WIFI wybierz właściwą sieć WIFI i naciśnij **【OK】**, następnie wprowadź hasło i naciśnij **【OK】**. Standardem jest TCP/IP, a WIFI należy dostosowywać.

3. Hasło komunikacji

Element	Opis
0 ~ 99999999	Ustaw hasło dostępu do komunikacji TCP/IP.
Domyślny	0 (brak hasła)

4. DHCP

Po włączeniu DHCP urządzenie automatycznie otrzyma adres IP i nie można wówczas ręcznie ustawić adresu IP

Element	Opis
DHCP	Ustaw jeśli urządzenie automatycznie uzyskuje adres IP w sieci LAN
Domyślny	Włączony

5. Port lokalny

Element	Opis
1 ~ 65534	Ustaw port komunikacyjny TCP/IP
Domyślny	5500

- ☑ **Uwaga:** Po podłączeniu urządzenia do oprogramowania należy wprowadzić ten port w konfiguracji oprogramowania. W przeciwnym razie nie będzie można nawiązać połączenia.

6. Adres IP

Element	Opis
192.168.1.224	Ustaw adres IP urządzenia
Domyślny	192.168.1.224

- ☑ **Uwaga:** adres IP musi być unikalny w lokalnej sieci LAN

7. Maska podsieci

Element	Opis
255.255.255.0	Ustaw maskę podsieci dla komunikacji TCP/IP
Domyślny	255.255.255.0

8. Brama domyślna

Element	Opis
192.168.1.1	Ustaw bramę domyślną dla komunikacji TCP/IP
Domyślny	192.168.1.1

- ☑ **Uwaga:** maska podsieci i brama domyślna muszą być zgodne z tymi w lokalnej sieci LAN.

9. DNS

Element	Opis
Serwer DNS	Ustaw serwer rozpoznawania adresów IP do komunikacji TCP/IP podczas uzyskiwania dostępu do sieci zewnętrznej
Domyślny	000.000.000.000

10. Wysyłanie danych w czasie rzeczywistym na serwer P2P

Element	Opis
Funkcja push	Ustaw, jeśli wysyłanie danych ma być włączone
Domyślny	Włączone

11. Serwer P2P

Element	Opis
Serwer IP	Ustaw adres urządzenia, które ma odbierać dane podczas wysyłania P2P
Domyślny	S0.weixinac.com

12. Port serwera

Element	Opis
Nr portu serwera	Ustaw numer portu do wysyłania danych P2P
Domyślny	5055

13. Usługa P2P

Element	Opis
P2P Comm	Włącz, jeśli urządzenie będzie realizowało usługę wysyłania danych P2P
Domyślny	Włączone

14. Serwer P2P

Element	Opis
P2P Server IP	Ustaw adres serwera P2P
Domyślny	sl.weixinac.com

15. Port P2P

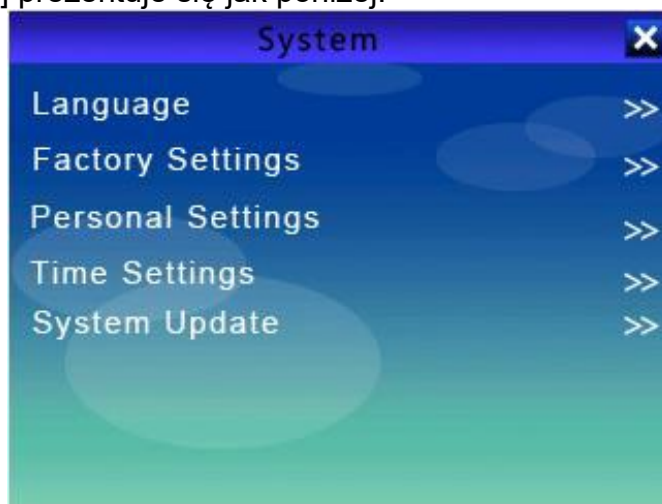
Element	Opis
Nr portu serwera P2P	Ustaw port serwera zdalnego P2P
Domyślny	5505

Rozdział 7

System

Naciśnij przycisk **【MENU】** , aby przejść do menu głównego → przewiń przyciskiem **【▲】** lub **【▼】** , aby wybrać opcję [System], a następnie naciśnij przycisk **【OK】** (lub naciśnij przycisk **【5】**) aby wejść.

Menu **[System]** prezentuje się jak poniżej:



Uwaga:

1. Możesz przewijać przyciskiem **【▲】** lub **【▼】** i nacisnąć klawisz **【OK】** aby edytować ustawienia

1. Język

Możesz przewijać **【▲】** lub **【▼】** aby wybrać język, który potrzebujesz.

2. Ustawienia fabryczne

Reset urządzenia spowoduje usunięcie wszystkich danych rejestracji, zapisów i przywrócenie wszystkich ustawień do stanu fabrycznego

3. Personalizacja

Element	Opis
Głośność	Ustaw poziom głośności urządzenia od 0 do 6
Domyślny	3
Wygaszacz ekranu	Ustaw wygaszacz ekranu: bez wygaszacza, 1min, 5 minut, 10 minut lub 30 minut.
Domyślny	Wyłączony

4. Ustawienia czasu

W tym menu można ustawić czas systemowy i czasy alarmów powiadamiających o zmianach pracowniczych:

Czas systemu: w tym menu można ustawić czas, datę, format daty, separator daty i separator czasu.

Mapa świata: w tym menu można ustawić strefę czasową.

UWAGA: To ustawienie jest konieczne do prawidłowej pracy, bo urządzenie synchronizuje czas zegara z Internetu.

Alarm: w tym menu można ustawić dzienny typ alarmu, dzienny czas alarmu, tygodniowy czas alarmu i alarm tygodniowy.

5. Aktualizacja systemu

Zaktualizuj oprogramowanie urządzenia za pomocą napędu USB. Przed aktualizacją wykonaj kopię zapasową wszystkich danych rejestracyjnych i rekordów obecności urządzenia. Ta czynność może spowodować, że urządzenie wyczyści wszystkie informacje na urządzeniu.

Uwaga:

Istnieje ryzyko podczas aktualizacji oprogramowania urządzenia. Podczas aktualizacji nie odłączaj napędu USB i wchodź do menu i nie wychodź z niego, a także upewnij się, że zasilanie jest zapewnione podczas aktualizacji. W przeciwnym wypadku spowoduje to uszkodzenie urządzenia i błąd uruchamiania.

Rozdział 8

Kontrola dostępu

Naciśnij przycisk **[MENU]** aby wejść do menu głównego a następnie przewiń przyciskiem **[▲]** lub **[▼]** i naciśnij przycisk **[OK]** lub naciśnij przycisk **[6]**) aby wejść.

Menu **[Kontrola dostępu]** prezentuje się jak poniżej:



1. Czas otwarcia drzwi (opcja)

Element	Opis
1 ~ 240	Można ustawić wartość czasu otwarcia/zamknięcia przełącznika sterującego w wartościach od 1 sekundy do 240 sekund
0	Urządzenie wysyła krótkotrwały sygnał sterujący (impuls)
Domyślny	5

2. Kontrola otwarcia (opcja)

Element	Opis
Kontrola otwarcia	Istnieją trzy metody sterowania drzwiami: auto, stale otwarte i stale zamknięte (NO, NC)
Domyślny	Auto

3. Alarm przekaźnika

Element	Opis
Włącz	Gdy aktywowany, do podłączonego dzwonka zewnętrznego zostanie wysłany sygnał, a dzwonek wewnętrzny zostanie aktywowany w tym samym czasie. Dzwoni też alarm przekaźnika podłączony do złącza „ALARM2”.
Wyłącz	Gdy dzwonek czasowy jest aktywowany, podłączony wewnętrzny dzwonek nie dzwoni
Domyślny	Wyłącz

4. Czytnik 485 (opcja)

Element	Opis
Włącz	Włącz komunikację RS485
Wyłącz	Wyłącz komunikację RS485
Domyślny	Wyłącz

5. Baudrate 485 (opcja)

Element	Opis
9600	Ustaw szybkość transmisji na 9600bps.
19200	Ustaw szybkość transmisji do 19200bps.
38400	Ustaw szybkość transmisji na 38400bps.
57600	Ustaw szybkość transmisji na 57600bps.
115200	Ustaw szybkość transmisji na 115200bps.
Domyślny	115200

Rozdział 9

Informacje o urządzeniu

Przewiń przyciskiem 【▲】 lub 【▼】 i wybierz menu [O]
(lub naciśnij klawisz 【7】) w oknie menu głównego.
Menu [O] prezentuje się jak poniżej:



Opis prezentowanych danych:

Element	Opis
S/N	Numer seryjny
Date	Data produkcji
Mac	Adres Mac
P2P	P2P Numer
Soft	Wersja oprogramowania sprzętu
FP count	Pojemność linii papilarnych
Glog count	Pojemność zapisów logowań

Rozdział 10

Usuwanie administratora

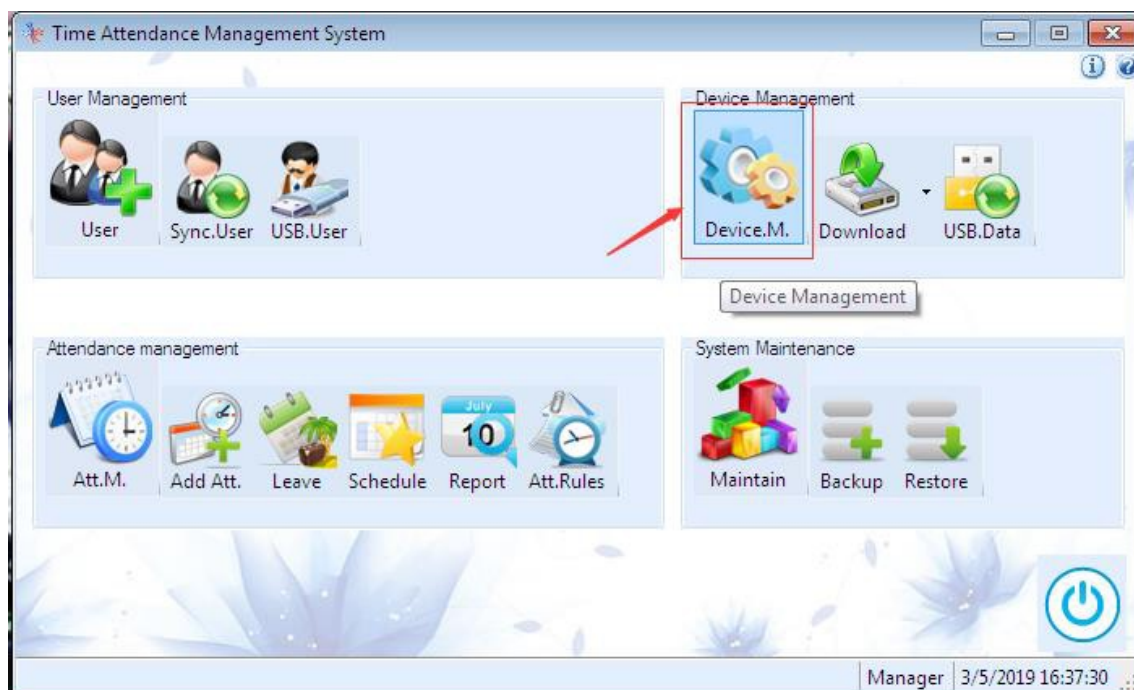
1. Usuwanie administratora urządzenia przez oprogramowanie

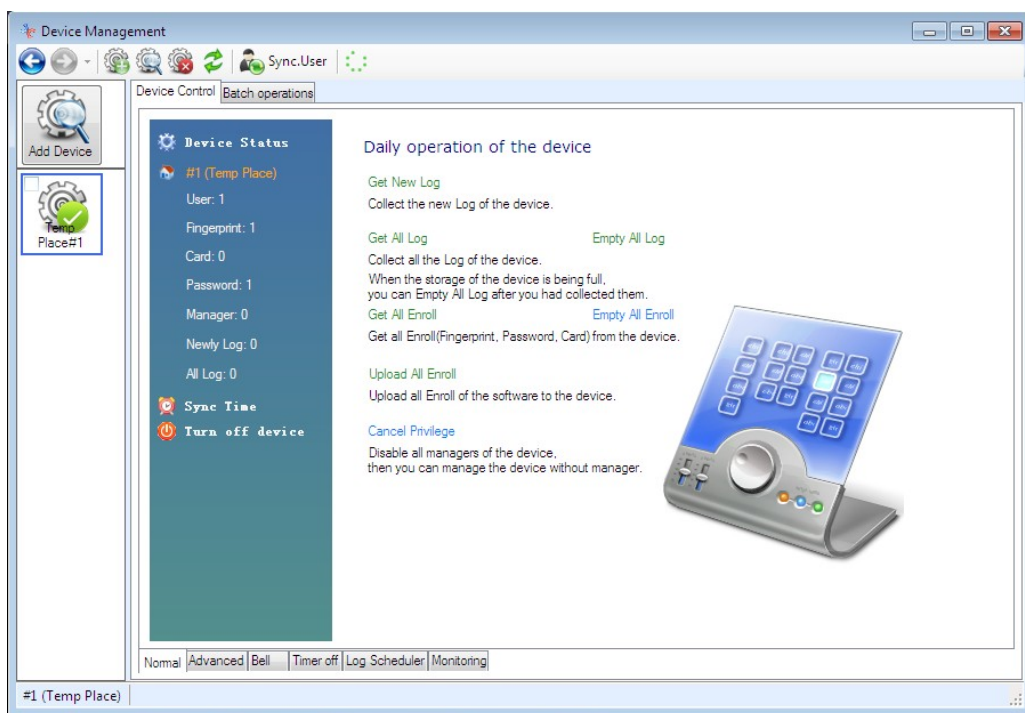
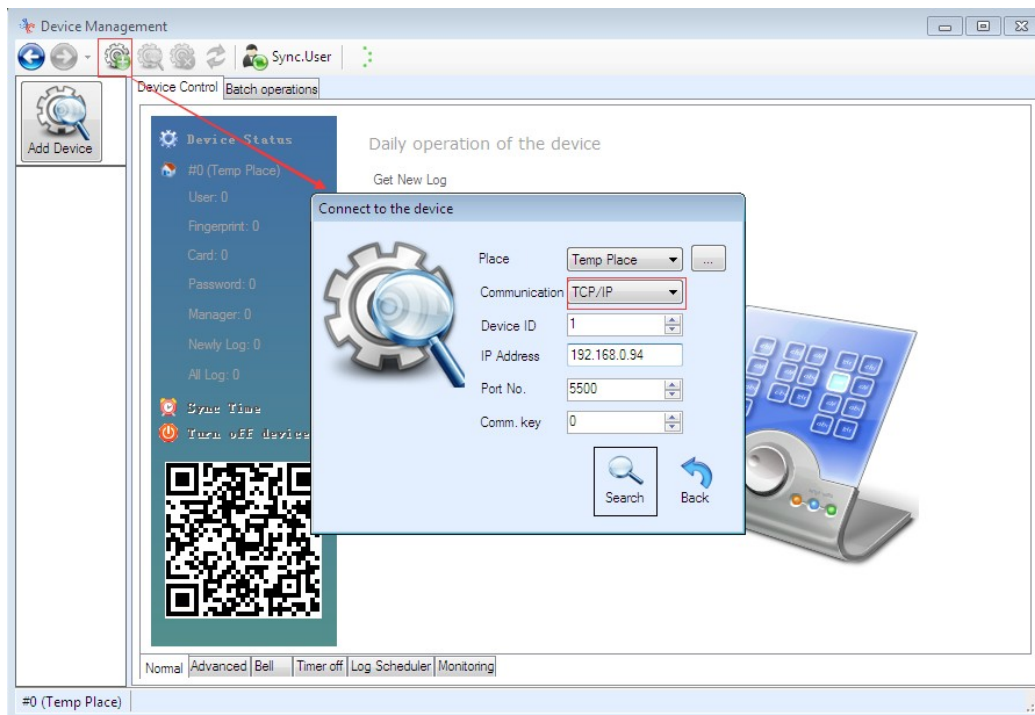
Zaleca się zarejestrowanie co najmniej dwóch administratorów na urządzeniu. Gdy jeden administrator nie może obsługiwać urządzenia, może zalogować się drugi administrator i rozwiązać problem.

Gdy istnieje tylko jeden administrator i nie może wejść do menu głównego, podłącz urządzenie do oprogramowania na komputerze i usuń istniejącego administratora.

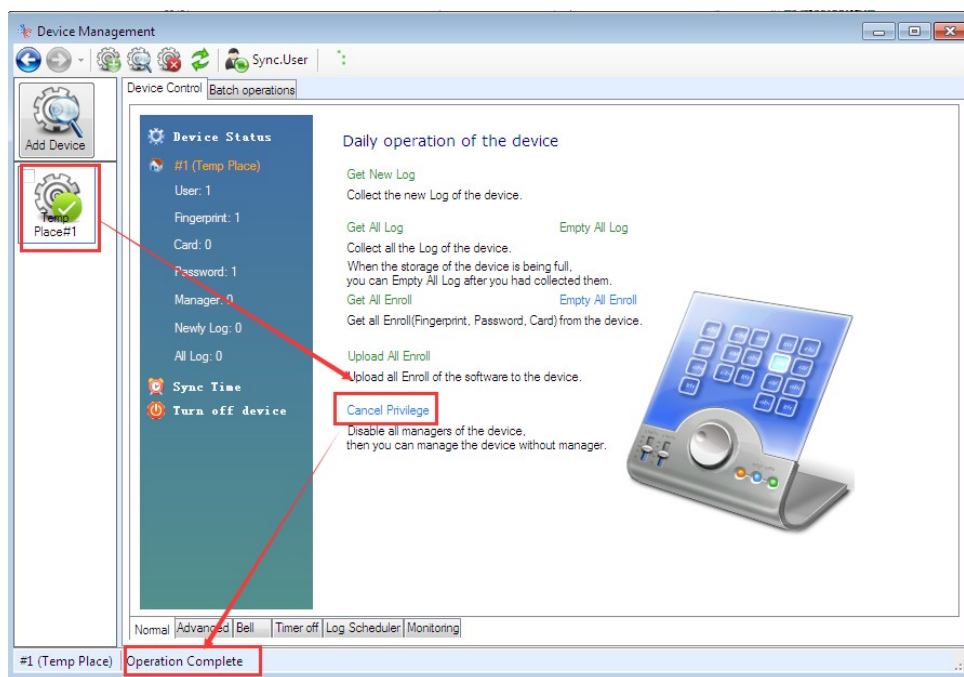
Kroki:

1. Podłącz urządzenie i komputer do tej samej sieci LAN wybierając podczas konfiguracji komunikację TCP / IP.
2. Otwórz oprogramowanie RAMS → wybierz „Zarządzanie urządzeniem” i dodaj urządzenie jak poniżej:





- Po pomyślnym połączeniu urządzenia z oprogramowaniem kliknij „Anuluj uprawnienia” (jak w oknie poniżej).
Jeśli w lewym dolnym rogu wyświetli się komunikat „Operacja zakończona” - administrator został usunięty.



2. Usuwanie sprzętowo

Możesz usunąć uprawnienia administratora sprzętowo, zwierając odpowiednie piny na płycie głównej.

Kroki:

Wyłącz urządzenie i zdemontuj obudowę

Włącz urządzenie

Zewrzyj na chwilę zaznaczone piny A i B (lub przycisk oznaczony KEY19) na płycie głównej

Naciśnij przycisk „OK” na ekranie

